

Milkimian Theoretical-Conceptual Construction and its Application in the Analysis of Iran's Social Problems

Jamshid Mirzaei 

PhD in Social Problems of Iran, Department of Sociology, Faculty of Social Sciences,
University of Tehran, Tehran, Iran (jamshid.mirzaei@ut.ac.ir)

Abstract

Iran's most important social problems (poverty, unemployment, Inequality, etc.) can be analyzed with the help of different approach. Hegemonic individualistic-reductionist approach with a set of narrow and psychological explanations (with an emphasis on blaming the individual) have found a dominant position in the field of analyzing Iran's social problems. On the other hand, we can talk about the possibility of creating an alternative and innovative approach. Here we are talking about an analytical conflict field. Therefore, the main problem is: What are the criticisms of reductionist individualistic approach, and what practical and capable alternative can be designed and construct suitable for the analysis of Iran's social problems? In terms of methodology Here we have used the dynamic combination of analytical descriptive methods, secondary analysis and critical. Research findings show that in Iran, the users of individualistic-reductionist approach have focused on the "person" and analyzed social problems with reference to the individual, and on the other hand, they have exonerated trans-individual variables and socio-political structures. Our alternative approach here is to construct a theoretical conceptual of "Milkimian" which is derived from Mills (sociological imagination) and Durkheim (explanation of social reality). The steps of Milkimian approach are: 1. identifying the position as a "social problem" and not an "individual problem", 2. analyzing it in the form of sociological and not psychological expression and 3. Providing social and not psychological solutions. Empirical evidence (secondary analysis of global and domestic data) supports Milkimian approach. Our view of Milkimian in the analysis of social problems is: Adopting a social and trans-individual view, emphasizing the criticism of defective structures, adopting a critical sociological view and exposing the weaknesses of reductionist approach.

Keywords: Social problems, Milkimian theoretical-conceptual construction, Individualistic-reductionist approach, Secondary analysis, Critical.



Extended abstract

1. Introduction

In the last few decades and today, issues such as poverty, social inequalities, discrimination, unemployment, job dissatisfaction, class gap and distance, environmental pollution, road accidents, increase in working and street children, indiscriminate migration to metropolises, dropout, job burnout, social despair, etc. have become the most important social issues in Iran, which can be analyzed from different angles and with the help of different theoretical traditions.

A theoretical tradition that can be called the reductionist-individualistic approach has put a set of micro-analytic, psychological, and conservative explanations on its agenda in analyzing social problems and has found a hegemonic position in the field of social sciences by emphasizing "blaming the individual." On the other hand, we can talk about the possibility of proposing an alternative and innovative approach. Here we are talking about an "analytical conflict field". That is, the issue is basically a kind of confrontation between popular-ideological analyses on the one hand and scientific-specialized social analyses on the other. Therefore, our problematic is how, while adopting a critical lens, we can reveal the analytical incapacity and inherent shortcomings of the reductionist-individualistic approach, and how, through innovative theorizing and sociological conceptualization, we can devise an alternative and appropriate theoretical conceptual construction for analyzing Iran's social problems. In other words, the main problem and focal question of the present study is what criticisms can be made of the reductionist-individualistic approach and what practical and capable alternative can be conceptualized, designed, and constructed to appropriately analyze Iran's social problems?

2. Methodology

In terms of research methodology, in the present study, we have used a dynamic combination of three analytical descriptive methods, secondary analysis (data from national and global surveys), and critical method (by to put aside superficial and apparent layers, trying to reach the underlying and hidden layers of social reality).

3. Findings

In Iran, a wide range of experts, practitioners, researchers, and various individuals use a reductionist-individualistic approach in analyzing social problems. What they all have in common is that, with their conservative and reductionist approach, they have focused on the "individual" and analyzed social problems with reference to the individual. On the other hand, they

Milkimian Theoretical-Conceptual Construction...

have exonerated trans-individual and institutional variables and political and social structures, and have advanced their work by De-responsibility from political, economic, and social structures, as well as the established political and legal order.

Our alternative approach here is to construct a theoretical concept of “Milkymie”, which is a constructed and combined concept of Mills + Durkheim. In other words, the Milkymie approach is derived from two legacies left by Mills (sociological imagination) and Durkheim (explanation of social reality). In short, the three steps of the Milkymie approach are: 1. Identify the social situation that has arisen as a “social problem” and not an “individual and personal problem”, 2. Express it in the form of sociological analysis and explanation rather than psychological explanation and 3. Finally, present social and sociological solutions rather than psychological and reductionist solutions.

The science of sociology cannot be indifferent to social problems or give the wrong direction with its reductionist analyses. Of course, it should be noted that our emphasis on social institutions and structures does not mean determinism and ignoring the role of individuals and removing agency and eliminating agency from actors. Rather, the fundamental core of the Milkimi approach is that in analyzing problems such as poverty, inequality, income gap, unemployment, school dropout, etc., firstly, we should not see the situation and problem as individual, small and personal and expand the scope of our vision (because many people are affected by it) and secondly, we should not fall into the trap of reductionism and consider the role, share and weight of trans-individual factors and social variables (political-social structures) to be more important and prominent than individual variables (desire, will, motivation, spirit, perseverance, etc.) And thirdly, the proposed solutions should be social and societal, avoiding psychological and conservative projections. Empirical evidence, such as secondary analysis of data from global surveys and two national surveys, supports Milkemi's theoretical conceptual construction. Global surveys asked about two concepts: "government responsibility to citizens" and "essential indicators of democracy," and we explained the relationship between these two issues with "social problems" because, firstly: "Considering the role of political and social structures as influential on people's lives" is one of the important foundations of the Milkemi approach, so the state or governance structure is understood as the supreme symbol of political and economic structures. Therefore, the responsibility of the government and the governance structure towards the lives of the people cannot be absolved.

Second: We understand democracy as the social and beyond the political. In other words, we have not considered democracy as a limited meaning of participating in elections every four years, and we have integrated the value and very important social justice (on the one hand, collecting taxes from the

rich and on the other hand, paying subsidies to the poor) into the concept of democracy, and therefore we have understood democracy not only as a political matter but also as the social.


National surveys also analyzed the "factors affecting poverty in the poor" as the most acute social problem. The result is that the majority of Iranians believe that institutional trans-individual, social, and structural factors have caused poverty and destitution among the poor, and a small number have emphasized micro, individual, and non-structural factors.

4. Conclusion

Our perspective and attitude as the originator and supporter of the Milkimi approach in analyzing and studying social problems (poverty, inequality, discrimination, unemployment, immigration, etc.) is: Adopting an institutional, social, and trans-individual perspective, Emphasizing criticism and condemnation of flawed, diseased, and problematic political and social structures, Adopting a critical sociological perspective, and also questioning and challenging the analytical power of individualistic and reductionist approaches in the field of studying Iran's social problems. The Milkemi approach considers most social problems not as natural and inevitable phenomena, but as social products. In our sociological and Milkemi approach, by rejecting the naturalness of social problems, it is possible to recognize, criticize, change, and combat them. We emphasize that this unequal, problematic, and problematic society is the product of unequal structures, unjust, and inhumane relationships, so it must be changed and can be changed.

Keywords: Social problems, Milkimian theoretical-conceptual construction, Individualistic-reductionist approach, Secondary analysis, Critical.

برساخت مفهومی-نظری میلکیمی و کاربست آن در تحلیل مسائل اجتماعی ایران

جمشید میرزایی^۱ 

چکیده

مهم‌ترین مسائل اجتماعی ایران (فقر، بیکاری، نابرابری و...) را می‌توان با کمک رویکردهای مختلفی تحلیل کرد. رویکرد مسلط فردی-نگر-تقلیل‌گرا با ترکیبی از تبیین‌های خردنگر و روان‌شناختی‌گرا (با تأکید بر سرکوفت‌زدن به فرد)، موقعیت مسلطی در میدان تحلیل مسائل اجتماعی ایران یافته است. از طرفی می‌توان از امکان برساخت یک رویکرد بدیل و نوآورانه صحبت کرد. در اینجا سخن از یک میدان منازعه‌تحلیلی است. لذا مسئله اصلی ما این است: چه نقدهایی به رویکرد فردی-نگر-تقلیل‌گرا وارد است و چه بدیل کاربردی و توانمندی را می‌توان مناسب تحلیل مسائل اجتماعی ایران طراحی و برساخت کرد؟ از نظر روش‌شناسی در اینجا از ترکیب پویایی از روش‌های توصیفی-تحلیلی، تحلیل ثانویه و انتقادی استفاده کرده‌ایم. یافته‌ها نشان داد که در ایران کاربران رویکرد فردی-نگر-تقلیل‌گرا بر «فرد» تمرکز کرده و مسائل اجتماعی را با ارجاع به فرد تحلیل کرده و در مقابل، متغیرهای فرافردی و ساختارهای سیاسی-اجتماعی را تبرئه کرده است. رویکرد بدیل ما در اینجا، برساخت مفهومی-نظری «میلکیمی» است که مأخوذ از میلز (تخیل جامعه‌شناختی) و دورکیم (تبیین واقعیت اجتماعی) است. گام‌های رویکرد میلکیمی عبارت است از: (۱) شناسایی وضعیت رُخ‌داده به عنوان «مسئله اجتماعی» و نه «مسئله فردی»، (۲) تحلیل آن در شکل بیان جامعه‌شناختی و نه روان‌شناختی و (۳) ارائه راه‌حل‌های اجتماعی و نه روان‌شناختی. شواهد تجربی (تحلیل ثانویه داده‌های جهانی و داخلی) از رویکرد میلکیمی پشتیبانی می‌کنند. نگاه میلکیمی ما در تحلیل مسائل اجتماعی عبارت است از: اتخاذ نگاه اجتماعی و فرافردی، تأکید بر نقد ساختارهای معیوب، اتخاذ نگاه جامعه‌شناختی انتقادی و افشای ناتوانی‌های رویکرد تقلیل‌گرا.

کلیدواژگان: مسائل اجتماعی، برساخت مفهومی-نظری میلکیمی، رویکرد فردی-نگر-تقلیل‌گرا، تحلیل ثانویه، انتقادی.

۱. دکترای بررسی مسائل اجتماعی ایران، گروه جامعه‌شناسی، دانشکده علوم اجتماعی، دانشگاه تهران، تهران، ایران/
jamshid.mirzaei@ut.ac.ir



اشاره:

آلبین وودبری اسمال از بنیانگذاران جامعه‌شناسی در آمریکا (۱۸۹۲): «من به صورت کاملاً جدی و به معنای دقیق کلماتی که ادا می‌کنم بر این باور خود تأکید دارم که علوم اجتماعی مقدس‌ترین ودیعه الهی است که به انسان واگذار شده است».

امیل دورکیم: اگر پژوهش‌های اجتماعی فقط سود نظری داشته باشند و نتوانند به حل مسائل اجتماعی کمک کنند، بی‌ارزش هستند و حتی یک ساعت هم نباید صرف آن‌ها کرد.

سی.رایت میلز: هر محققى که بتواند راه‌حل‌هایی را مورد نظر قرار دهد، اجری درخور خواهد داشت و نقشی ارزنده در پیشرفت علوم اجتماعی بازی کرده است.

۱. مقدمه

جامعه‌شناسی در دو قرن حیات پُرفرازونشیب خود، دارای رویکردها و سنت‌های نظری متفاوتی بوده است. در این مدت کوشش‌های نظری و مفهوم‌پردازی‌های متعددی صورت گرفته تا ضمن تحلیل مشکلات و «مسائل اجتماعی»، گره از کار حیات اجتماعی باز کند و شرایط زیست اجتماعی و انسانی را هموارتر سازد.

در نوشتار حاضر منظور از «مسئله اجتماعی»^۱ توجه به معنی علمی، فنی و تخصصی آن است. جامعه‌شناسان معمولاً مسئله اجتماعی را «وضعیت اظهارشده‌ای می‌دانند که با ارزش‌های شمار مهمی از مردم مغایرت دارد و معتقدند باید برای تغییر آن وضعیت اقدامی کرد» (رابینگتن و واینبرگ، ۱۴۰۰: ۱۲-۱۳). لذا مسائل اجتماعی شرایط و وضعیت‌های عمومی رنج‌آوری هستند که زندگی افراد بسیاری را به مخاطره می‌اندازند و می‌باید رفع شوند.^۲

در چند دهه اخیر و خاصه امروزه مسائلی نظیر فقر، نابرابری‌های اجتماعی، تبعیض، بیکاری، نارضایتی شغلی، شکاف و فاصله طبقاتی، آلودگی‌های زیست‌محیطی، تصادفات جاده‌ای، افزایش کودکان کار، مهاجرت بی‌رویه به کلان‌شهرها، ترک تحصیل، فرسودگی شغلی، ناامیدی اجتماعی و... به مهم‌ترین مسائل اجتماعی ایران تبدیل شده‌اند.

1. Social problem

۲. برای نمونه استیون بارکن می‌گوید یک مسئله اجتماعی «عبارت است از هرگونه وضعیت یا رفتاری که پیامدهای منفی برای تعداد زیادی از افراد داشته باشد. به‌طورکلی به‌عنوان یک شرایط یا رفتاری شناخته می‌شود که باید مورد توجه قرار گیرد». این تعریف هم یک مؤلفه عینی و هم یک مؤلفه ذهنی دارد (بارکن، ۱۶: ۲۰۱۵) از نظر پاول اسپیکر، یک مسئله اجتماعی دارای چهار بُعد کلیدی است: ۱. شیوع یا میزان فراوانی، ۲. میزان وقوع یا اتفاق افتادن مورد‌های جدید، ۳. توزیع یا پوشش جمعیتی و ۴. شدت یا عمق و جدیت (اسپیکر، ۲۰۰۸: ۳۹، به نقل از غفاری و حبیب‌پورگتابی، ۱۳۹۷: ۱۷-۱۸).

با این مقدمه بحث خود را درباره نقد رویکرد مسلط و رایج و سپس معرفی برساخت مفهومی-نظری «میلکیمی»^۱ به عنوان یک رویکرد بدیل در حوزه مسائل اجتماعی و کاربرست آن در تحلیل مسائل اجتماعی ایران دنبال می‌کنیم.

۲. بیان مسئله

یک سنت فکری پُرنفوذ که می‌توان آن را رویکرد فردی-نگر-تقلیل‌گرا^۲ نامید، با تأکید بر «سرکوفت و سرزنش فرد» به عنوان هسته مرکزی خود، ترکیبی از تبیین‌های محافظه‌کارانه، خُردنگر، تحویل‌گرا، روان‌شناختی‌گرا و... را در تحلیل مسائل اجتماعی در دستور کار خود قرار داده و دست‌بالا و موقعیت مسلطی در میدان تحلیل مسائل اجتماعی پیدا کرده است. مدت‌هاست که این سنت نظری با خودویژگی فردی-نگر و تقلیل‌گرایی خود، با تمرکز بر عوامل فردی و سطح خُرد و نیز پرهیز از پرداختن به عوامل فرافردی، اجتماعی و جامعه‌وی،^۳ جایگاه خود را در تحلیل مسائل اجتماعی ایران تثبیت کرده است.

در اینجا سخن از یک «میدان منازعه تحلیلی»^۴ است؛ یعنی مسئله اساساً نوعی تقابل میان تحلیل‌های عوامانه-ایدئولوژیک از یک سو و تحلیل‌های علمی-تخصصی اجتماعی از سوی دیگر است. رویکرد فردی-نگر-تقلیل‌گرا با طرح مسئله اصلی خود و این پرسش محوری که «فرد یا افراد مسئله‌زا و مسئله‌ساز چه ویژگی‌هایی دارند؟» اساساً با تبیین‌های فرافردی و اجتماعی و جامعه‌شناختی انتقادی - که تمرکز و تأکیدشان بر نقد ساختارهای اجتماعی است - بیگانه‌اند و در تقابل با آن قرار می‌گیرند. برای نمونه در بررسی مسائل اجتماعی مورد اشاره ایران، هیچ‌گاه پرسش‌های بنیادین و چالشی نظیر چه کسانی از نظم موجود منتفع می‌شوند و چه کسانی از نظم موجود زیان می‌بینند؟ برندگان و بازندگان وضع موجود چه کسانی هستند و... در برنامه پژوهشی این رویکرد قرار نمی‌گیرد.

عطف به موارد گفته شده و صورت‌بندی پرسش‌های طرح شده، مسئله‌مندی^۵ ما این است که ضمن اتخاذ یک «لنز انتقادی»^۶ چگونه می‌توان ضعف‌توان تحلیلی و نارسایی‌های ذاتی

1. Milkimian

2. Reductionism

3. Societal

4. Analytical conflict field

5. Problematic

6. Critical lens

موجود در رویکرد فردی نگر-تقلیل‌گرا را آشکار ساخت و چگونه می‌توان با نظرورزی مبدعانه و مفهوم‌پردازی جامعه‌شناختی، یک برساخت مفهومی-نظری بدیل و مناسب برای تحلیل مسائل اجتماعی ایران ابداع کرد.

به تعبیر دیگر، مسئله اصلی و «پرسش کانونی» پژوهش حاضر این است که چه نقدهایی را می‌توان به رویکرد فردی نگر-تقلیل‌گرا وارد کرد و چه بدیل کاربردی و توانمندی را می‌توان مناسب تحلیل مسائل اجتماعی ایران طراحی، مفهوم‌پردازی و برساخت کرد؟

۳. روش‌شناسی

در اینجا از ترکیب پویایی از سه روش توصیفی-تحلیلی، تحلیل ثانویه و روش انتقادی استفاده کرده‌ایم:

- منظور از توصیفی-تحلیلی، از طرفی در پی توصیف و شناخت شرایط موجود (مسائل اجتماعی ایران و رویکردهای مفهومی و نظری در بررسی آن‌ها) و از طرفی با فراروی از توصیف صرف، در پی شناخت مفاهیم، کشف عناصر و مفاهیم اصلی، شناسایی رویکردهای بدیل هستیم و به تحلیل می‌رسیم.
- در ادامه به عنوان مکمل و برای افزایش غنای کار از روش تحلیل ثانویه استفاده کرده‌ایم. به تعبیر ترزال بیگر، «هر تحلیل بعدی از مجموعه اطلاعات موجودی است که تفسیر، نتیجه‌گیری یا شناختی روزافزون بر گزارش اول یا متفاوت با آن ارائه می‌دهد» (بیگر، ۱۳۹۲: ۳۰۷). در اینجا نیز داده‌های حاصل از پیمایش‌های ملی و جهانی را مورد تحلیل ثانویه قرار داده‌ایم.
- همچنین رویکرد پژوهشی ما در این نوشتار انتقادی است. «رویکرد انتقادی فرض می‌کند که درجه‌ای از نارسایی و کاستی درونی وجود دارد که در نقاب واقعیت ظاهر می‌شود. رویکرد انتقادی درصدد کنارزدن این نقاب و برطرف کردن این تحریف و بنابراین، ممکن ساختن آزادی آن چیزی است که تحریف شده است. از همین روی انتقاد در بردارنده مفهومی از رهایی است» (کانرتون، ۱۳۹۹: ۱۹). در رویکرد انتقادی با کنارزدن لایه‌های سطحی و ظاهری، به لایه‌های زیرین و پنهانی واقعیت اجتماعی می‌رسیم.

ماهیت و مختصات رویکرد فردی-نگر-تقلیل‌گرا

۱. بر نقش فرد، تلاش، پشتکار، سماجت و شایستگی‌ها و خلاقیت فردی، فرصت‌شناسی، قدرت ریسک‌پذیری، ویژگی‌های شخصی و شخصیتی، روان‌شناسی فرد، استعدادها، قابلیت‌ها و توانمندهای شخصی انسان‌ها و... توجه و تمرکز می‌کند.
۲. در این سنت فکری از یک سو برندگان، فرداستان و برخورداران از مواهب جامعه با مؤلفه‌هایی نظیر فکر خوب، ذهنیت خوب و انتخاب‌های درست معرفی می‌شوند و از سوی دیگر فرودستان، بازندگان و نابرخورداران جامعه با مؤلفه‌هایی مانند فکر غلط، ذهنیت اشتباه و انتخاب‌های نادرست معرفی می‌شوند.
۳. از حیث علمی غلبهٔ گفتمان روان‌شناختی (فرایندهای ذهنی-روانی، انگیزه‌ها و سائق‌ها) بر گفتمان علوم اجتماعی خاصه علوم اجتماعی انتقادی، از دیگر خودویژگی‌های این رویکرد است.
۴. با دوری گرفتن از دغدغه‌های اجتماعی و ساختاری و تمایل پیدا کردن به سمت دغدغه‌های خرد و ارائهٔ توصیه‌ها و پیشنهادها و راه‌کارهای فردی به حوزهٔ مسائل اجتماعی ورود می‌کند. مثلاً در حوزهٔ «مشکلات معیشتی خانواده‌ها» بر مواردی نظیر صرفه‌جویی، قناعت، پس‌انداز، برنامه‌ریزی مالی، جستجوی شغل دوم و درآمد جانبی، مقتصد بودن، به‌تعویق انداختن نیازها و... به‌عنوان راه‌کارهایی برای برون‌رفت از این مسئله تأکید می‌شود.
۵. این سنت فکری بیش‌ازهمه با سیاست‌ها و اندیشه‌های سیاسی مبتنی بر محافظه‌کاری، لیبرالیسم کلاسیک و نئولیبرالیسم همراهی و همدلی دارد.
۶. این سنت فکری بیشتر در پی سازگاری با شرایط موجود است و ماهیتاً میل به تغییر در آن، جایگاه‌چندانی ندارد.
۷. کارشناسان و صاحب‌نظرانی که ذیل این سنت نظری کار می‌کنند از دسترسی کافی و مناسب به رسانه‌های عمومی و جمعی (خاصه صداوسیما) و نیز همایش‌ها و سمینارهای سازمانی و دولتی برخوردارند.
۸. پیامد اجتناب‌ناپذیر اتخاذ و کاربرد این رویکرد عبارت است از: مسئولیت‌زدایی از ساختار حکمرانی و دولت، تیره‌کردن ساختارهای سیاسی و اجتماعی، رفع قصور از نظم سیاسی-حقوقی مستقر و آوارکردن همهٔ مسئولیت بر سر فرد بی‌پناه و درمانده (سرکوفت‌زدن به قربانی).

نقد رویکرد فردی نگر-تقلیل‌گرا

۱. سوژه موفق مورد نظر در این رویکرد انسانی است که بدون توجه هم‌نوعان خود و بی توجه به پیوندهای اجتماعی، فقط به منفعت فردی و سود شخصی، لذت جویی، رقابت، مصرف، موفقیت، نمایش و تمایز می‌پردازد.

۲. منشأ مسائل اجتماعی (فقر، نابرابری، بیکاری، ترک تحصیل و...) خود فرد است نه شرایط نابرابر اجتماعی و مناسبات ناعادلانه سیاسی-اقتصادی، در نتیجه با اتخاذ این رویکرد، راهکارهای ملهم از آن نیز فردی، شخصی، روان‌شناختی و انگیزشی است نه راهکارهای اجتماعی و جامعه‌شناختی.

۳. این رویکرد با پذیرش نقش تعدیل‌کننده مسائل و مشکلات اجتماعی، تسکین و درمان موقت به جای پیشگیری از وقوع مجدد مسائل و مشکلات و آسیب‌های اجتماعی را وجهه همت نظری و عملی خود قرار داده و با اجتناب از نقد ساختاری شرایط و تمرکز بر مشکلات فردی، ناخواسته حافظ و قوام‌بخش وضع موجود شده است.

۴. در اینجا به جای توجه به علل زمینه‌ای و مولد آسیب‌های اجتماعی (تهی‌دستی، طرد اجتماعی، کار کودکان و...) بر آسیب‌دیدگان اجتماعی (تهی‌دستان، مطرودان اجتماعی، کودکان کار و...) تمرکز کرده و باعث تداوم و بازتولید وضعیت موجود می‌شود. مثلاً با تمرکز کردن بر ویژگی‌های فرد فقیر و نیازمند به جای توجه به «پدیده فقر» و نیز با رجحان پروژه‌های «خودیاری» و «خودتکایی» بر سیاست‌های اجتماعی ریشه‌ای نظیر «فقرزدایی»، به تداوم و بقای این شرایط کمک می‌کند.

۵. حامیان و کاربران این رویکرد خاصه برنامه‌ریزان و کارگزاران نظام سیاسی-اداری با تمسک به آمار و با تمرکز کردن بر تحت پوشش‌بردن عددی (نظام نمایش اعداد) اقبال آسب‌پذیر! و نیازمندان و به جای توجه به عوامل زمینه‌ساز و متغیرهای بسترساز آسیب‌های اجتماعی، واقعیات اجتماعی جامعه را پنهان می‌سازند.

۶. با درحاشیه‌گذاشتن مبحث علل و عوامل (ابتدای لاین یا سرخط)، بر نتایج و معلول‌ها (آخر لاین یا انتهای مسیر) تأکید و توجه می‌کند. مثلاً «کودک کار» را می‌بیند ولی عوامل بسترساز و شرایط زمینه‌ساز آن را نمی‌بیند و به جای نقد و سرزنش نهادها و ساختارهای سیاسی-اقتصادی و نظم اجتماعی موجود، به نقد و سرزنش پدر و مادر و کودک به عنوان عامل اصلی و تام و مطلق در پیدایش مسئله مورد نظر تأکید می‌کند (دستاورد نهایی اتخاذ سرکوفت فرد).

۴. برساخت مفهومی- نظری میلکیمی

برساخت مفهومی- نظری «میلکیمی» که می‌توان به‌عنوان یک رویکرد بدیل از آن در تحلیل مسائل اجتماعی ایران استفاده کرد، برگرفته و ارجاع به دو نام بزرگ در علوم اجتماعی یعنی امیل دورکیم (۱۹۱۷-۱۸۵۸م) و سی. رایت میلز (۱۹۶۲-۱۹۱۶م) است. به‌عبارت دیگر رویکرد میلکیمی (یک مفهوم برساخته و ترکیبی از میلز + دورکیم) مأخوذ از دو میراث به‌جانهاده از میلز (تخیل جامعه‌شناختی)^۱ و دورکیم (تبیین واقعیت اجتماعی) است.

در اینجا جهت پرهیز از قلم‌فرسایی و اطاله کلام و پیش چشم‌داشتن، این توصیه هوارد بکر^۲ که «جامعه‌شناسان بنا به عادت بیست کلمه استفاده می‌کنند، در جایی که دو کلمه کافی است» (بکر، ۲۰۰۸: ۵) به معرفی اجمالی دیدگاه تحلیل اجتماعی میلکیمی می‌پردازیم. دورکیم از بنیان‌گذاران جامعه‌شناسی تلاش فراوانی جهت استقلال و تحکیم این علم نوپا از فلسفه و روانشناسی به خرج داد. در اینجا استناد ما به کتاب معروف «قواعد روش جامعه‌شناسی» است. استیون لاکس^۳ مترجم و ویراستار انگلیسی کتاب در ویرایش جدید آن می‌گوید: «قواعد روش جامعه‌شناسی آشکارا مانیفست جامعه‌شناسی است به‌منظور تثبیت رسمی صلاحیت خود. این کتاب دیدی کاملاً نو از علوم اجتماعی مناسب به همه اعصار ارائه می‌کند... و نیز حمله مستمر به روانشناسی فردمحور زمانه خود دارد».

در اندیشه دورکیم حیات اجتماعی رانمی‌توان صرفاً با عوامل روانشناسی یعنی حالت‌های ذهنیت فردی تبیین کرد... برای شناخت شیوه ادراکی که جامعه از خود و دنیای پیرامون خویش دارد، باید به ماهیت جامعه توجه کرد نه ماهیت فرد (دورکیم، ۱۳۹۸: ۲۴). وی بر این باور بود که جامعه‌شناسی به‌هیچ‌وجه نمی‌تواند این یا آن قضیه را صرفاً و به‌طور ساده از روانشناسی اقتباس کند تا به معنی واقعی کلمه در مورد واقعیت‌های اجتماعی اعمال کند (همان: ۲۷). هرگاه یک پدیده اجتماعی به‌طور مستقیم با یک پدیده روان‌شناختی تبیین شود، مطمئناً تبیین غلطی است... تبیین صرفاً روان‌شناختی واقعیت‌های اجتماعی کاملاً آنچه را که خاص این واقعیت‌هاست، یعنی اجتماعی بودن آن را می‌زاید (همان: ۱۳۲ و ۱۲۹). وی پس از نقد ناتوانی روانشناسی در تحلیل واقعیت‌های اجتماعی، نگاه خود را معطوف به جامعه و عوامل اجتماعی و جمعی می‌کند. «در سرشت خود جامعه است که باید به دنبال

1. Sociological imagination

2. H. S. Becker

3. Steven Lukes

تبیین حیات اجتماعی باشیم» (همان: ۱۲۸)؛ و در مطالب پایانی کتاب با مشخص کردن مرز میان تحلیل‌های روان‌شناختی و جامعه‌شناختی و حوزه متفاوت این دو علم، وظیفه عالم اجتماعی را چنین بیان می‌کند: «جامعه‌شناس پس از یورش جسورانه به دنیای اجتماعی همواره به نوعی باید به کانون فعالیت خود و نقطه شروع خود برگردد و باید خود را از فکر روانشناسی رها سازد. جامعه‌شناس باید خود را در قلب واقعیت اجتماعی قرار دهد تا آن را بدون هیچ عامل میانجی به طور کامل مشاهده و لمس کند» (همان: ۱۳۶).

تر محوری و مرکزی دورکیم در این کتاب عبارت است از: «علت تعیین‌کننده واقعیت اجتماعی را باید در میان واقعیت‌های اجتماعی پیشین جستجو کرد نه در حالت‌های ذهنیت افراد» (همان: ۱۳۵). وی بر این قاعده اصلی و بنیادین انگشت تأکید گذاشت که: «ما ثابت کردیم که واقعیت اجتماعی را نمی‌توان جز با واقعیت اجتماعی دیگری تبیین کرد» (همان: ۱۶۷)؛ یعنی برای تحلیل پدیده‌های اجتماعی نظیر فقر، نابرابری، بیکاری، ناامیدی اجتماعی و... نمی‌توان با تقلیل‌گرایی به تبیین‌های روان‌شناختی و خردنگر و فردی تمسک جست.

۲. سی. رایت میلز در تحلیل درخشان خود،^۱ ابتدا نسبت به «آگاهی کاذب از موقعیت اجتماعی» هشدار می‌دهد (میلز، ۱۳۸۱: ۲۰). وی معتقد بود که «امروز مهم‌ترین رسالت سیاسی روشنفکرانه دانشمندان علوم اجتماعی در این است که علل نگرانی و حالت بی‌تفاوتی و دل‌مردگی عمومی را بررسی و بیان کنند» (همان: ۲۸).

میلز در فصل اول کتاب خود مفهوم «تخیل جامعه‌شناختی»^۲ را ابداع و آن را به ذخیره علم جامعه‌شناسی اهدا کرد. وی ابتدا با تقسیم‌بندی میان مشکلات و دغدغه‌ها و گرفتاری‌های خصوصی (امر شخصی، تجربت شخصی، شخصیت فرد) و مشکلات اجتماعی یا مسائل عام (موضوع عمومی، ارزش‌های اجتماعی، مسئله عمومی، بحران در نظام نهادها) می‌گوید: «برای شناخت علل مشکلات خصوصی، باید پیوسته به ماورا آن‌ها توجه کنیم ... بدیهی است انجام چنین امر مهمی منوط به داشتن تخیل جامعه‌شناسانه است» (همان: ۲۵). در دستگاه تحلیلی وی، تخیل جامعه‌شناختی یک هوس محض نیست. آن کیفیتی از تفکر است که با کمک آن می‌توانیم واقعیت‌های جامعه معاصر را بشناسیم (همان: ۲۹-۳۰). لذا امروز مسئله‌ای که بتوان آن را مسئله‌ای کاملاً فردی دانست، وجود ندارد (همان: ۲۷).

۱. طبق نظرسنجی انجمن بین‌المللی جامعه‌شناسی (ISA) با عنوان ۱۰ کتاب تأثیرگذار بر جامعه‌شناسی قرن بیستم که در سال ۱۹۹۸ انجام شد، کتاب تخیل جامعه‌شناختی بعد از «اقتصاد و جامعه» ماکس وبر، رتبه دوم را کسب کرده است.

۲. مترجم محترم در متن کتاب میلز (۱۳۸۱) واژه Imagination را «بینش» ترجمه کرده است که ما در اینجا ضمن نقل قول از این ترجمه، به جای واژه مورد نظر از «تخیل» استفاده می‌کنیم.

در اندیشه وی، مفهوم «تخیل جامعه‌شناختی» به این امر ارجاع دارد که مسائل و پدیده‌هایی که تعداد زیادی از انسان‌ها از آن آسیب ببینند، دیگر فردی نیستند بلکه «مسئله اجتماعی» هستند و ما این‌گونه مسائل را باید در ارتباط با متغیرهای فرافردی و ساختارهای اجتماعی و نهادها ببینیم. لذا وضعیتی‌هایی مانند مشکلاتی معیشتی و درآمدی، ترک تحصیل دانش‌آموزان، نارضایتی شغلی کارمندان، افول مرجعیت اجتماعی معلمان و اساتید دانشگاه، فرسودگی شغلی کارگران و... که بر تعداد زیادی از افراد تأثیر می‌گذارند، باید به عنوان «مسئله اجتماعی» تعریف شوند نه مسئله شخص و فردی؛ تحلیل آن‌ها هم باید از جنس «تحلیل اجتماعی» باشد نه فردی و روان‌شناختی؛ و لذا راه حل پیشنهادی برای آن‌ها هم باید «راه حل‌های اجتماعی» باشد.

با اتکا به رویکرد میلکیمی اگر در زمانه ما درآمد یک مداح یا فوتبالیست یا دیپلمه «ناخن‌کار» و... از درآمد یک پزشک عمومی یا مدرس دانشگاه یا نویسنده بیشتر است، این وضعیت به خاطر زرنگی، سخت‌کوشی، هوش، هنرمندی و فرصت‌شناسی مداح و فوتبالیست و ناخن‌کار نیست. همچنین به خاطر خلاق نبودن، ضعف و فرصت‌شناسی و باسواد نبودن پزشک و مدرس دانشگاه و نویسنده نیست، بلکه به خاطر مناسبات اقتصادی بیمارگونه و نظام اقتصادی معیوب و مشکل داری است که این نابرابری درآمدی را ایجاد کرده است. بنابراین یک معضل و مشکل نظیر «اختلاف فاحش درآمدی» که افراد و صاحبان مشاغل بسیاری از آن رنج می‌برند، پس یک مسئله و گرفتاری عمومی و اجتماعی است و لذا آن را باید با کمک پدیده اجتماعی دیگری مثلاً «سیستم اقتصادی فشل و بیمارگونه» تبیین و تحلیل کرد.

رویکرد میلکیمی به عبارت موجز و مختصر شامل مراحل زیر می‌شود:

- شناسایی وضعیت اجتماعی پیش‌آمده به عنوان «مسئله اجتماعی»؛
- بیان و تعریف آن در شکل تحلیل و تبیین اجتماعی؛
- و در نهایت ارائه راه‌حل‌های اجتماعی و جامعه‌شناختی

در جمع‌بندی پایانی این بخش باید توجه کرد که تأکید ما بر اولویت، سهم و نقش نهادها و ساختارهای اجتماعی و متغیرها و شرایط فرافردی، اصلاً به معنی جبرگرایی و نادیده‌گرفتن نقش افراد و زدودن فاعلیت و حذف عاملیت از کنشگران نیست؛ بلکه هسته بنیادین رویکرد میلکیمی این است که در تحلیل مسائلی همچون فقر، نابرابری، شکاف درآمدی،

بیکاری، ترک تحصیل و...!

- اولاً، وضعیت و مسئله را فردی، کوچک و شخصی نبینیم و وسعت دیدمان را گسترش دهیم (چون افراد بسیاری از آن آسیب می بینند)؛
 - دوم، اینکه در دام تقلیل گرایی نیافتیم و نقش و سهم و وزن عوامل جمعی و متغیرهای اجتماعی (ساختارهای سیاسی-اجتماعی جامعه) را مهم تر و پُررنگ تر از متغیرهای فردی و شخصی (میل، اراده، انگیزه، روحیه، پشتکار و...) در نظر بگیریم؛
 - و سوم، این که راه حل های پیشنهادی هم با پرهیز از فرافکنی های روان شناختی گرایانه، فردی نگرانه و خُردگرایانه، از جنس راه کارهای اجتماعی و جامعه‌وی باشد.
- لذا در شرایطی که ساختارهای سیاسی و اجتماعی و اقتصادی معیوب و بیمار موجب «رُبودن ضروریات یک زندگی آبرومندانه از میلیون ها شهروند» شده است (کلاین، ۱۳۸۹: ۱۹۴) جامعه‌شناسی نمی‌تواند بی تفاوت باشد یا با تحلیل های تقلیل‌گرایانه خود، آدرس غلط بدهد.

۱. تاریخ نظریه پردازی جامعه‌شناسی همیشه با دو وجه خُرد و کلان مواجه بوده است. افراط و تفریط های فراوانی جهت حذف یک وجه از یک سو و برجسته کردن وجه دیگر از دیگر سو وجود داشته است. باری بارنز (۲۰۰۱: ۲۵۲-۳۳۹) به خوبی این امر را به تصویر کشیده است.

همچنین تاریخ جامعه‌شناسی پُر است از تلاش برای برجسته و بیکه سالار ساختن یکی از دو رکن عاملیت ها یا ساختارهای اجتماعی. نمونه حاد آن کارهای نیکوس پولاتزاسی ساختارگرا است.

شاید آنتونی گیدنز (۱۹۸۴) که نظریه ساختاربندی را مطرح کرده است، برجسته ترین جامعه‌شناسی باشد که در جهت تلفیق ساختار-عاملیت مفهوم پردازی و نظریه سازی کرده است. به باور گیدنز و مطابق با نظریه ساختاربندی، میدان اساسی بررسی علوم اجتماعی نه تجربه کنشگر فردی است نه وجود هر نوع کلیت اجتماعی. بلکه این میدان همان پراکسیس یا کردارهای اجتماعی است که در راستای زمان و مکان سامان می گیرند. در نظر وی عاملان و ساختارها دو دسته پدیدۀ جداگانه نیستند که در دو قطب متضاد جای گرفته باشند بلکه هر دو ویژگی ذاتاً دوگانه‌ای را به تصویر می کشند. در نظریه ساختاربندی، ساختارها هم تعیین بخش و الزام آورند و هم توانایی بخش و امکان دهنده. خواص ساختاری نظام های اجتماعی، هم میانجی و هم پیامد کردارهایی هستند که همین خواص به شکلی بازاندیشانه سازمان می دهند.

علاوه بر گیدنز، مارگارت آرچر (۱۹۸۸) هم با تلفیق فرهنگ-عاملیت، گام های برجسته‌ای در این حوزه برداشته است. از نظر آرچر هر کنش فرهنگی و اجتماعی در هر موقعیت تاریخی، در بستر انواع متعددی از نظریه‌ها، عقاید و اندیشه‌های مرتبط باهم اتفاق می افتد که پیش از کنش تحول یافته‌اند و در آینده هم بر کنش تأثیر مشروط‌کننده‌ای می گذارند. به باور او علاقه اصلی ما به نظام فرهنگی، به طور دقیق متوجه رابطه دوطرفه این نظام با عاملیت انسانی است. به عبارت دیگر بر تأثیر این نظام بر ما و تأثیر ما بر آن مربوط می شود. از نظر آرچر گرچه فرهنگ محصول عاملیت انسانی است اما باین حال هر شکلی از کنش متقابل اجتماعی در بافتار آن روی می دهد.

آلن تورن (۱۴۰۰) هم در واکنش به این افراط‌گرایی ساختاری و برجسته کردن نقش نظام و ندیدن نقش کنشگران، ایده «بازگشت کنشگر» را به عنوان مسئله اصلی کتاب اخیر خود مطرح کرده است.

5. نمونه تحلیل های مبتنی بر رویکرد فردی-نگر-تقلیل گرا و نقد آن

در ایران طیف ناهمخوان، متکثر و وسیعی از کارشناسان، متخصصان، کارگزاران سیاسی و اداری، پژوهش گران و افراد مختلف در تحلیل مسائل اجتماعی از رویکرد فردی-نگر-تقلیل گرا استفاده می کنند.

● برای مثال در چند دهه اخیر بازار «روانشناسان موفقیت»، «سخنرانان انگیزشی»، «مربیان توسعه فردی»، کارشناسان و استراتژیست ها و مدرسان «تکنیک های موفقیت» بسیار پررونق بوده است. اینان با برگزاری کارگاه های آموزشی، سمینارها، همایش ها و وبینارهای مختلف همواره با رؤیافروشی به جوانان (رؤیای استثنایی شدن و موفقیت) بر این نکته تأکید می کنند که راز موفقیت و کسب شهرت و ثروت فقط اراده، سخت کوشی و پشتکار فرد است.

این تیپ سخنرانان و مدرسان با سرزنش فرد ناکام، او را مقصر اصلی در نرسیدن به رؤیاهایش معرفی کرده و به تعبیری ساختارهای نابرابر سیاسی و اقتصادی جامعه و مناسبات مولد تبعیض و نابرابری را تبرئه می کنند. بدیهی است که هرچه احساس یأس و استیصال در جامعه خصوصاً در نسل جوان تسری و عمومیت یابد، میل به حضور در چنین کلاس ها و دوره هایی افزایش می یابد و در نتیجه گفتمان و بازار مدرسان و گردانندگان این برنامه ها فربه تر و پررونق تر می شود.

● علاوه بر مورد فوق، «سلبریتی» هایی که درباره مسائل اجتماعی اظهار نظر می کنند، برخی روحانیون و وعاظ و اهل منبر، پلیس، کارشناسان حوزه انرژی، کارشناسان و برنامه سازان صداوسیما، کثیری از مشاوران روانشناسان به اصطلاح مثبت گرا، حامیان کارآفرینی گرای، اقتصاددانان حامی بازار آزاد و... از تکنیک های این رویکرد نظری در تحلیل های خود استفاده می کنند.

این طیف گوناگون و رنگارنگ به رغم تفاوت های ظاهری، در یک امر مشترک هستند و آن مکانیسم «سرکوفت زدن به فرد» است که آن ها را به رغم تفاوت در جایگاه و موقعیت شغلی و اجتماعی در یک قرابت ترجیحی به هم پیوند داده است. به عبارت دیگر وجه مشترک همه اشخاص فوق این است که با رویکرد تقلیل گرای خود بر «فرد» تمرکز کرده و معضلات و چالش ها و مسائل را با ارجاع به فرد تحلیل کرده و در مقابل جامعه زدایی و ندیدن متغیرهای فرافردی و اجتماعی، با سیاست زدایی و تبرئه کردن ساختارهای سیاسی اجتماعی، با رفع مسئولیت از ساختار حکمرانی و دولت و مسئولیت زدایی از نظم حقوقی-سیاسی مستقر، کار خود را پیش برده اند.

حال ممکن است این سؤال پیش بیاید که چرا طیف متنوعی از کارشناسان، پژوهش‌گران، برنامه‌سازان، کارگزاران و متخصصان از رویکرد فردی نگر-تقلیل‌گرا استفاده می‌کنند؟ به نظر می‌رسد یک دلیل سهولت در اتخاذ این رویکرد باشد که نیاز کم‌تری به پیچیدگی‌های نظری و مفهومی دارد و چه دیواری کوتاه‌تر از فرد بی‌پناه و درمانده؛ و دیگری هم محافظه‌کاری و نداشتن جرئت و جسارت در نقد و به‌چالش کشیدن نهاد قدرت و ساختارهای سیاسی و اجتماعی و سومین دلیل هم بعضاً منافع اقتصادی و غیراقتصادی مستتر در استفاده و اتخاذ رویکرد فردی نگر-تقلیل‌گرا است.

۶. شواهد تجربی

حال سؤال اینجاست که شواهد تجربی و واقعیت‌های اجتماعی در جامعه ایران از دیدگاه فردی نگر-تقلیل‌گرا پشتیبانی می‌کند یا از رویکرد میلکیمی؟ در اینجا به یافته‌های زیر استناد می‌شود:

- داده‌ها و نتایج موج پنجم پیمایش ارزش‌های جهانی (WVS) (۲۰۰۹-۲۰۰۵)
- داده‌ها و نتایج موج هفتم پیمایش ارزش‌های جهانی (WVS) (۲۰۲۲-۲۰۱۷)
- داده‌ها و نتایج سومین پیمایش ملی ارزش‌ها و نگرش‌های ایرانیان (۱۳۹۵)
- داده‌ها و نتایج پیمایش وضعیت اخلاقی، فرهنگی و اجتماعی جامعه ایران (۱۳۹۶)

۶-۱. مسئولیت و عدم مسئولیت ساختار حکمرانی

(دولت به مثابه تجلی و نماد عالی ساختارهای سیاسی و اقتصادی)

یکی از مواردی که می‌توان به عنوان شاهدهی در تأیید و اثبات رویکرد میلکیمی (مؤثر دانستن نقش ساختارهای سیاسی و اجتماعی بر زندگی شهروندان) در تحلیل مسائل اجتماعی ایران به آن استناد کرد، شاخص و وضعیت مسئولیت اجتماعی دولت (نماد ساختارهای سیاسی یا نظم سیاسی-حقوقی مستقر) در قبال زندگی شهروندان است. این وضعیت با تحلیل ثانویه داده‌های حاصل از موج‌های پنجم (۲۰۰۹-۲۰۰۵) و هفتم (۲۰۲۲-۲۰۱۷) پیمایش ارزش‌های جهانی (WVS) قابل بررسی است.

۱. ایران در موج ششم (۲۰۱۴-۲۰۱۰) غایب بود و داده‌هایی از ایران در این موج موجود نیست.

در این دو پیمایش جهانی (جداول شماره ۱ و ۲) که حاوی پرسش‌های متعددی بوده، از شهروندان در مورد مسئولیت / عدم مسئولیت دولت یا ساختار حکمرانی در برابر زندگی شهروندان پرسش شده است.^۱ شکل پرسش به گونه‌ای بوده که پاسخ‌ها در طیفی از ۱ تا ۱۰ مرتب شده است. در اینجا ما پاسخ‌ها را در سه مقوله جدید یعنی: (۱) «دولت باید مسئولیت بیشتری به عهده بگیرد»، (۲) «میان‌ه و بینابین» و (۳) «مسئول دانستن خود مردم» یا مسئولیت‌زدایی از ساختارهای حکمرانی، دسته‌بندی کرده‌ایم.

۱-۶- تحلیل ثانویه داده‌های موج پنجم (۲۰۰۵)

آن‌گونه که در جدول شماره ۱ و شکل شماره ۱ قابل مشاهده است، ۵۴٫۲٪ پاسخگویان ایرانی ابراز داشته‌اند که «دولت باید مسئولیت بیشتری به عهده بگیرد» و از آن سو ۱۶٫۲٪ هم ابراز کرده‌اند «مردم خود باید مسئولیت بیشتری به عهده بگیرند» و ۲۹٫۱٪ هم نظری بینابین و حد وسط داشته‌اند.

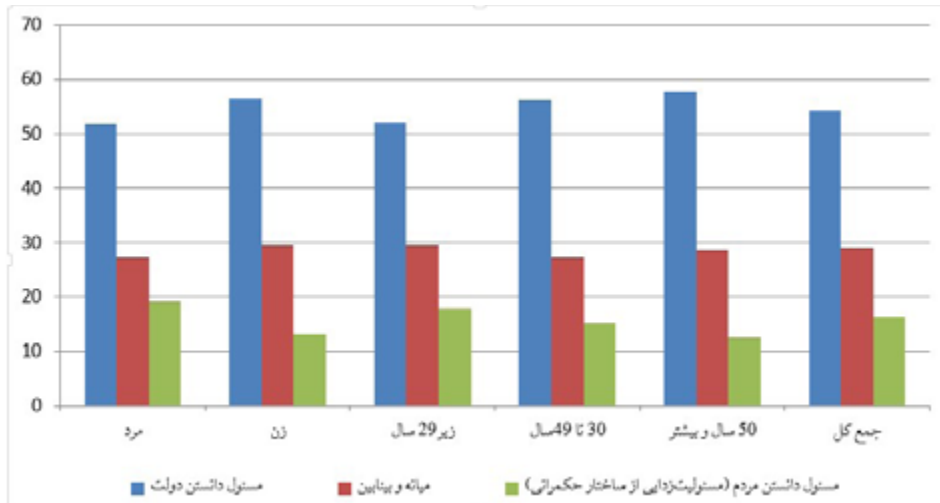
جدول شماره ۱: مسئولیت دولت در قبال زندگی مردم از نظر ایرانیان به تفکیک سن و جنس در موج پنجم WVS

جمع سطری	سن			جنس		دسته‌بندی و مقوله‌ها
	۵۰ سال و بیشتر	۳۰ تا ۴۹ سال	زیر ۲۹ سال	زن	مرد	
۵۴٫۲	۵۷٫۹	۵۶٫۲	۵۲٫۱	۵۶٫۶	۵۱٫۹	دولت باید مسئولیت بیشتری به عهده بگیرد
۲۹٫۱	۲۸٫۵	۲۷٫۳	۲۹٫۴	۲۹٫۵	۲۷٫۳	میان‌ه و بینابین
۱۶٫۲	۱۲٫۵	۱۵٫۳	۱۷٫۹	۱۳٫۱	۱۹٫۲	مردم باید خود مسئولیت بیشتری به عهده بگیرند
۰٫۹	۱	۱٫۲	۰٫۷	۰٫۹	۰٫۹	نمی‌دانم/ بدون جواب
۲۶۶۷	۳۰۲	۱۰۳۴	۱۳۲۳	۱۳۱۶	۱۳۲۲	جمع فراوانی

۱. در پیمایش موج پنجم، پرسش شماره ۱۱۸ در صفحه ۳۹؛ در موج هفتم، پرسش شماره ۱۰۸ در صفحه ۳۶.

همچنین حدود ۵۲٪ مردان و نیز ۵۶٫۶٪ زنان اعلام کرده‌اند «دولت باید مسئولیت بیشتری به عهده بگیرد». در مقابل، حدود ۱۹٪ مردان و حدود ۱۳٪ زنان اعلام کرده‌اند «مردم خود باید مسئولیت بیشتری به عهده بگیرند». همچنین برای افراد گروه سنی بزرگ سال (بالای ۵۰ سال) با حدود ۵۸٪ به عبارتی بیش از دو گروه سنی دیگر یعنی میان سالان (۳۰ تا ۴۹ سال) با ۵۶٫۲٪ و گروه جوانان (زیر ۲۹ سال) با ۵۲٫۱٪، ابراز داشته‌اند که «دولت باید مسئولیت بیشتری به عهده بگیرد». از سویی گروه سنی جوانان با حدود ۱۸٪ بیش از دو گروه سنی دیگر یعنی میان سالان با ۱۵٫۳٪ و گروه مسن با ۱۲٫۵٪، ابراز داشته‌اند که «مردم خود باید مسئولیت بیشتری به عهده بگیرند».

در اینجا بین سن و «مسئول دانستن دولت» رابطه معنی دار و همبستگی مثبت برقرار است؛ یعنی هرچه سن افراد بالاتر می‌رود، مسئولیت را بیشتر متوجه نهاد دولت می‌دانند. در مجموع زنان بیش از مردان و افراد مسن بیش از میان سالان و جوانان بر مسئولیت دولت یا ساختار حکمرانی تأکید کرده‌اند.



شکل شماره ۱: مسئولیت دولت در قبال زندگی مردم از نظر ایرانیان به تفکیک سن و جنس در موج پنجم WVS

۲-۱-۶. تحلیل ثانویه داده‌های موج هفتم (۲۰۱۷)

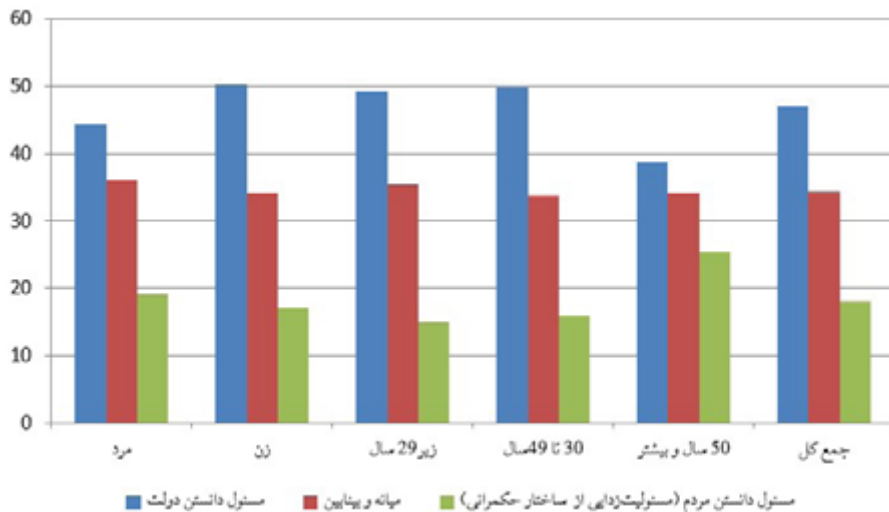
آن‌گونه که در جدول شماره ۲ و شکل شماره ۲ مشاهده می‌شود ۴۷٫۱٪ پاسخگویان ایرانی ابراز داشته‌اند که «دولت باید مسئولیت بیشتری به عهده بگیرد» و ۱۸٪ هم ابراز کرده‌اند «مردم باید خود مسئولیت بیشتری به عهده بگیرند» و ۳۴٫۳٪ هم نظری «بینابین و میانه» داشته‌اند.

جدول شماره ۲: مسئولیت دولت در قبال زندگی مردم از نظر ایرانیان به تفکیک سن و جنس در موج هفتم WVS

جمع سطری	سن			جنس		دسته‌بندی و مقوله‌ها
	۵۰ سال و بیشتر	۳۰ تا ۴۹ سال	زیر ۲۹ سال	زن	مرد	
۴۷٫۱	۳۸٫۷	۴۹٫۸	۴۹٫۳	۵۰٫۲	۴۴٫۳	دولت باید مسئولیت بیشتری به عهده بگیرد
۳۴٫۳	۳۴٫۱	۳۳٫۷	۳۵٫۴	۳۴٫۲	۳۶	میانه و بینابین
۱۸	۲۵٫۴	۱۵٫۹	۱۵	۱۶	۱۹٫۱	مردم باید خود مسئولیت بیشتری به عهده بگیرند
۰٫۴	۰٫۹	۰٫۴	۰٫۲	۰٫۲	۰٫۶	نمی‌دانم/ بدون جواب
۱۴۹۹	۳۴۱	۷۳۸	۴۲۰	۷۳۳	۷۶۶	جمع فراوانی

منبع: موج هفتم WVS، ۲۰۱۷: ۳۶

همچنین ۴۴٫۳٪ مردان و نیز ۵۰٫۲٪ زنان اعلام کرده‌اند «دولت باید مسئولیت بیشتری به عهده بگیرد». در مقابل حدود ۱۹٪ مردان و ۱۶٪ زنان اعلام کرده‌اند «مردم باید مسئولیت بیشتری به عهده بگیرند». همچنین افراد دو گروه سنی میان سالان با ۴۹٫۸٪ و گروه جوانان با ۴۹٫۳٪، بیش از بزرگ سالان ابراز داشته‌اند که «دولت باید مسئولیت بیشتری به عهده بگیرد». همچنین گروه سنی بزرگ سالان با ۲۵٫۴٪ بیش از دو گروه سنی دیگر یعنی میان سالان با ۱۵٫۹٪ و گروه جوانان با ۱۵٪، ابراز داشته‌اند که «مردم باید مسئولیت بیشتری به عهده بگیرند»؛ در مجموع زنان بیشتر از مردان و جوانان بیشتر از میان سالان و افراد مسن بر مسئولیت دولت یا ساختار حکمرانی انگشت تأکید گذاشته‌اند.



شکل شماره ۲: مسئولیت دولت در قبال زندگی مردم از نظر ایرانیان به تفکیک سن و جنس در موج هفتم WVS

۲-۶. شاخص‌های ضروری دموکراسی

(دموکراسی به مثابه امری اجتماعی و فراتر از امر سیاسی)

یکی دیگر از مواردی که می‌توان به عنوان شاهدهی در تأیید رویکرد میلکیمی در تحلیل مسائل اجتماعی ایران به آن استناد کرد، «بررسی ویژگی‌های ضروری برای دموکراسی» است. اهمیت این موضوع در این است که دموکراسی را به معنی محدود چهارسال یک بار در انتخابات شرکت کردن، تلقی نکرده و مقوله عدالت اجتماعی (اخذ مالیات از گروه‌ها و طبقات ثروتمند از یک سو و پرداخت یارانه به تهیدستان از سوی دیگر) را در دموکراسی ادغام کرده و دموکراسی را نه فقط امری سیاسی بلکه امری اجتماعی لحاظ کرده است. در این دو پیمایش (جداول شماره‌های ۴ و ۵) که حاوی پرسش‌های متعددی بوده است، از شهروندان در مورد مالیات‌ستانی از ثروتمندان و یارانه‌دادن به فقرا به عنوان ویژگی ضروری دموکراسی پرسش شده است.^۱ در اینجا برای تحلیل بهتر، پاسخ‌ها را در سه مقوله جدید دسته‌بندی کرده‌ایم: (۱) «تلقی کردن به عنوان ویژگی ضروری برای دموکراسی»، (۲) «میانۀ و بینابین» و (۳) «تلقی نکردن به عنوان شاخص ضروری دموکراسی».

۱. در پیمایش موج پنجم، پرسش شماره ۱۵۲ در صفحه ۵۷؛ در موج هفتم، پرسش شماره ۲۴۱ در صفحه ۷۷.

۱-۲-۶. تحلیل ثانویه داده‌های موج پنجم (۲۰۰۵)

آن‌گونه که در جدول شماره ۳ و شکل شماره ۳ قابل مشاهده است، ۴۷٫۳٪ پاسخگویان ایرانی ابراز داشته‌اند که «گرفتن مالیات از ثروتمندان و پرداخت یارانه به فقرا، شاخص ضروری دموکراسی است» و ۲۰٪ هم ابراز کرده‌اند «گرفتن مالیات از ثروتمندان و پرداخت یارانه به فقرا، شاخص ضروری دموکراسی نیست» و ۳۱٫۶٪ هم دیدگاهی «بینابین و میانه» داشته‌اند.

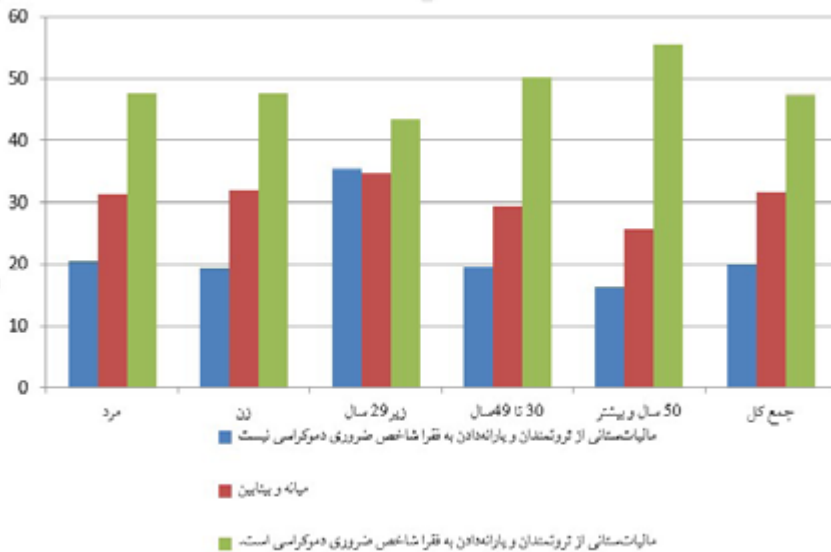
جدول شماره ۳: نسبت مالیات‌ستانی و پرداخت یارانه با دموکراسی از نظر ایرانیان به تفکیک سن و جنس در موج

پنجم WVS

جمع سطری	سن			جنس		دسته‌بندی و مقوله‌ها
	۵۰ سال و بیشتر	۳۰ تا ۴۹ سال	زیر ۲۹ سال	زن	مرد	
۲۰	۱۶٫۲	۱۹٫۵	۳۵٫۵	۱۹٫۴	۲۰٫۵	مالیات‌ستانی از ثروتمندان و پرداخت یارانه به فقرا از شاخص‌های ضروری دموکراسی نیست
۳۱٫۶	۲۵٫۵	۲۹٫۳	۳۴٫۶	۳۲٫۱	۳۱٫۲	میانه و بینابین
۴۷٫۳	۵۵٫۶	۵۰٫۲	۴۳٫۴	۴۷٫۶	۴۷٫۶	مالیات‌ستانی از ثروتمندان و پرداخت یارانه به فقرا از شاخص‌های ضروری دموکراسی است
۱٫۱	۲٫۷	۰٫۹	۰٫۶	۱٫۲	۰٫۷	نمی‌دانم/ بدون جواب
۲۶۶۷	۳۰۲	۱۰۳۴	۱۳۲۳	۱۳۱۶	۱۳۲۲	جمع فراوانی

همچنین ۴۷٫۶٪ مردان و نیز همین میزان از زنان اعلام کرده‌اند که «گرفتن مالیات از ثروتمندان و پرداخت یارانه به فقرا، شاخص ضروری دموکراسی است» و در مقابل، ۲۰٫۵٪ مردان و ۱۹٫۴٪ زنان اعلام کرده‌اند که «گرفتن مالیات از ثروتمندان و پرداخت یارانه به فقرا شاخص ضروری دموکراسی نیست». همچنین برای افراد گروه سنی بزرگ‌سال با حدود ۵۵٫۶٪، میان‌سالان با ۵۰٫۲٪ و گروه سنی جوانان با ۴۳٫۳٪ ابراز داشته که «گرفتن مالیات از ثروتمندان و پرداخت یارانه به فقرا، شاخص ضروری دموکراسی است».

از سویی گروه سنی جوانان با ۳۵٫۵٪ بیش از دو گروه سنی دیگر یعنی میان سالان با ۱۹٫۵٪ و گروه مسن با ۱۶٫۲٪ ابراز داشته‌اند مالیات ستانی از ثروتمندان و یارانه دادن به فقرا شاخص ضروری دموکراسی نیست. در اینجا بین سن و «اخذ مالیات از ثروتمندان و اعطا یارانه به تهی‌دستان» به عنوان شاخص ضروری دموکراسی رابطه معنی‌دار و همبستگی مثبت برقرار است؛ یعنی هرچه سن افراد بالاتر می‌رود، بیشتر معتقدند که «مالیات ستانی از ثروتمندان و یارانه دادن به فقرا» از ضروریات دموکراسی است.



شکل شماره ۳: رابطه مالیات ستانی و پرداخت یارانه با دموکراسی از نظر ایرانیان به تفکیک سن و جنس در موج

پنجم WVS

۲-۲-۶. تحلیل ثانویه داده‌های موج هفتم (۲۰۱۷)

آن‌گونه که در جدول شماره ۴ و شکل شماره ۴ قابل مشاهده است، حدود ۶۵٪ پاسخگویان ایرانی ابراز داشته‌اند که «گرفتن مالیات از ثروتمندان و پرداخت یارانه به فقرا، شاخص ضروری دموکراسی است» و حدود ۹٪ هم ابراز کرده‌اند «گرفتن مالیات از ثروتمندان و پرداخت یارانه به فقرا، شاخص ضروری دموکراسی نیست» و حدود ۲۵٪ هم دیدگاهی «بینابین و حد وسط» داشته‌اند.

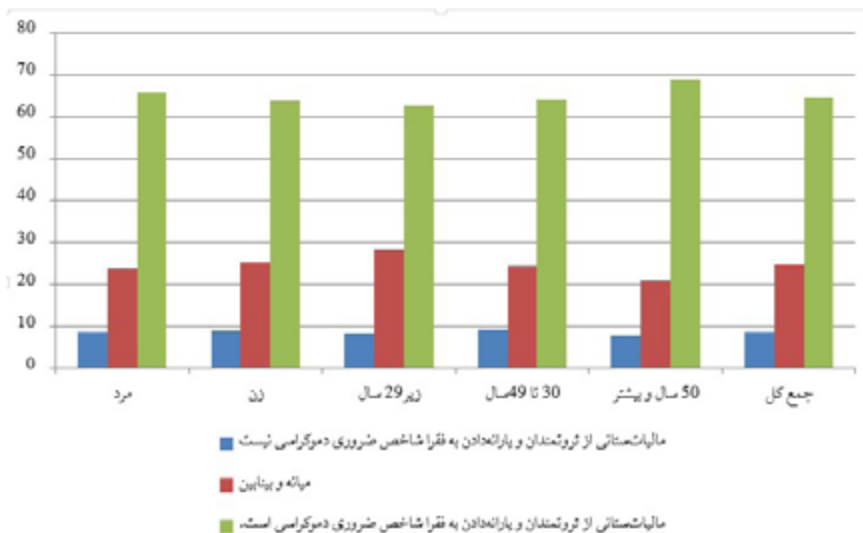
جدول شماره ۴: نسبت مالیات ستانی و پرداخت یارانه با دموکراسی از نظر ایرانیان به تفکیک سن و جنس در موج

هفتم WVS

جمع سطری	سن			جنس		دسته بندی و مقوله ها
	۵۰ سال و بیشتر	۳۰ تا ۴۹ سال	زیر ۲۹ سال	زن	مرد	
۸/۹	۸	۹/۵	۸/۶	۹	۸/۷	مالیات ستانی از ثروتمندان و پرداخت یارانه به فقرا از شاخص های ضروری دموکراسی نیست
۲۴/۸	۲۱	۲۴/۵	۲۸/۵	۲۵/۵	۲۴	میانه و بینابین
۶۴/۹	۶۹	۶۴/۳	۶۲/۷	۶۴	۶۵/۸	مالیات ستانی از ثروتمندان و پرداخت یارانه به فقرا از شاخص های ضروری دموکراسی است
۱/۴	۲/۴	۱/۶	۰/۲	۱/۴	۱/۵	نمی دانم/ بدون جواب
۱۴۹۹	۳۴۱	۷۳۸	۴۲۰	۷۳۳	۷۶۶	جمع فراوانی

همچنین حدود ۶۶٪ مردان و نیز ۶۴٪ زنان اعلام کرده اند که «گرفتن مالیات از ثروتمندان و پرداخت یارانه به فقرا، شاخص ضروری دموکراسی است» و در مقابل، ۸۷٪ مردان و ۹٪ زنان اعلام کرده اند که «گرفتن مالیات از ثروتمندان و پرداخت یارانه به فقرا شاخص ضروری دموکراسی نیست». همچنین برای افراد گروه سنی بزرگ سال با ۶۹٪، میان سالان با ۶۴٫۳٪ و گروه سنی جوانان با ۶۲٫۷٪ ابراز داشته که «گرفتن مالیات از ثروتمندان و پرداخت یارانه به فقرا، شاخص ضروری دموکراسی است».

از سویی گروه سنی میان سالان با ۹٫۵٪ بیش از دو گروه سنی دیگر یعنی جوانان با ۸٫۶٪ و گروه مسن با ۸٪، ابراز داشته اند مالیات ستانی از ثروتمندان و یارانه دادن به فقرا شاخص ضروری دموکراسی نیست. در اینجا بین سن و «اخذ مالیات از ثروتمندان و اعطای یارانه به تهی دستان» رابطه معنی دار و همبستگی مثبت برقرار است؛ یعنی هرچه سن افراد بالاتر می رود، بیشتر معتقدند که مالیات ستانی از ثروتمندان و یارانه دادن به فقرا از ضروریات دموکراسی است.



شکل شماره ۴: رابطه مالیات‌ستانی و پرداخت یارانه با دموکراسی از نظر ایرانیان به تفکیک سن و جنس در موج هفتم WVS

۳-۶. عوامل مؤثر بر فقر به مثابه حادثه‌ترین مسئله اجتماعی ایران

۳-۶-۱. تحلیل ثانویه داده‌های پیمایش‌های ملی

یکی دیگر از مواردی که می‌توان به عنوان شاهدی در تأیید رویکرد میلکیمی در تحلیل مسائل اجتماعی ایران به آن استناد کرد، بررسی «عوامل مؤثر بر فقر و تنگدستی افراد فقیر در جامعه» است که داده‌های آن در جداول شماره ۶ و ۵ قابل مشاهده است.

جدول شماره ۵: چستی مهم‌ترین عامل فقر و تنگدستی افراد فقیر در جامعه

درصد	فراوانی	موارد
۱۸٫۱	۲۶۹۱	تبدیلی خود افراد
۱۰٫۱	۱۶۰۷	فقر خانوادگی
۲٫۱	۳۱۱	بدشانسی
۲٫۷	۳۹۷	خواست و مشیت الهی

۳۲/۶	۴۸/۶۰	بی عدالتی در جامعه
۷/۴	۱۱۱۰	سودجویی شدید دیگران
۲۱/۴	۳۱۸۷	سیاست‌های اقتصادی دولت
۵	۷۲۹	بدون پاسخ
۱۰۰	۱۴۹۰۶	جمع

منبع: دفتر طرح‌های ملی وزارت فرهنگ و ارشاد اسلامی، ۱۳۹۵: ۱۵۳

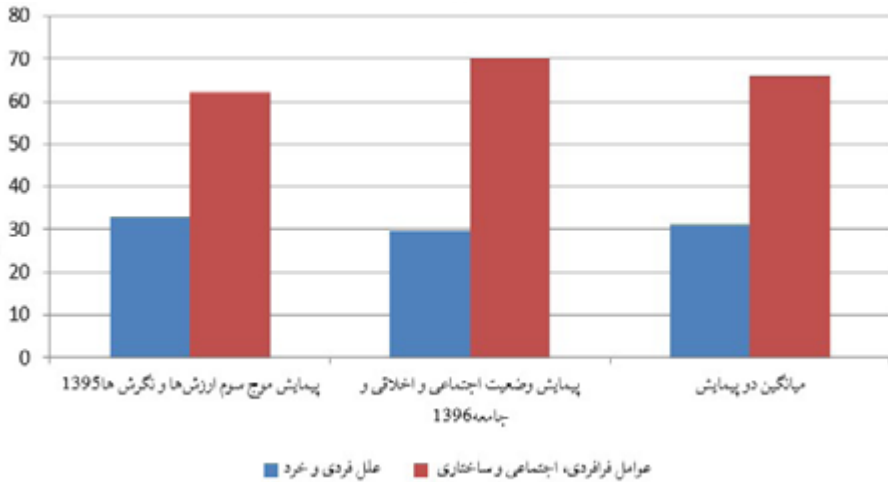
جدول شماره ۶: چرایی فقیر بودن برخی افراد جامعه

درصد	فراوانی	علل
۸/۲	۶۷۸۸	قسمت و بدشانسی
۴۸/۵	۴۰۰۱۱	سودجویی و بی عدالتی در جامعه
۱۶	۱۳۱۷۶	تنبلی خود افراد
۵/۴	۴۴۶۴	در خانواده فقیر به دنیا آمدن
۲۱/۳	۱۷۵۸۵	سیاست‌های اقتصادی دولت
۰/۶	۴۷۶	بدون پاسخ
۱۰۰	۸۲۵۰۰	جمع

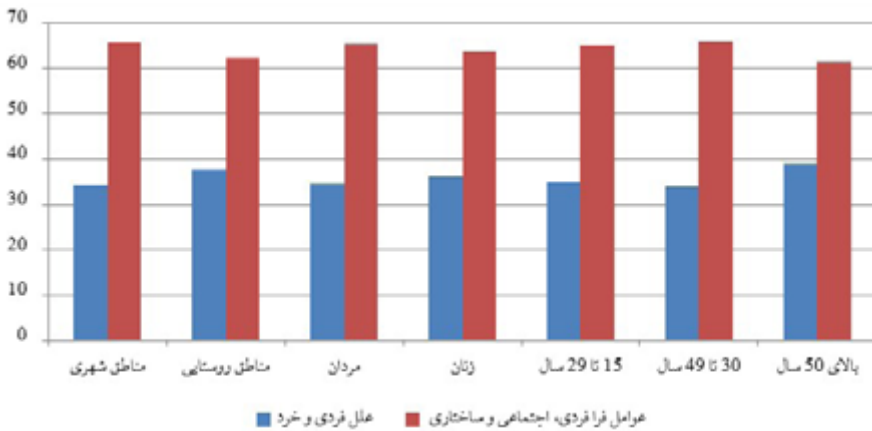
منبع: شورای اجتماعی کشور، ۱۳۹۶: ۳۷

در این دو پیمایش که حاوی پرسش‌های متعددی بوده است، ما داده‌های مربوط به عوامل پراکنده و مختلف را باهم تجمیع و مجدداً دسته‌بندی کرده‌ایم. با بررسی نتایج این دو پیمایش (۱۳۹۵) و (۱۳۹۶) و تحلیل ثانویه آن‌ها، آن‌طور که در جداول شماره‌های ۶ و ۵ و شکل شماره ۵ قابل مشاهده است، متوجه می‌شویم که به ترتیب ۶۲٪، ۶۹٫۸٪ و به‌طور میانگین ۶۶٪ مردم معتقدند که عوامل فرافردی، اجتماعی و ساختاری (نظیر سیاست‌های اقتصادی دولت و سودجویی شدید دیگران و بی عدالتی در جامعه) موجب فقر و تنگدستی افراد فقیر شده است. همچنین تحلیل ثانویه داده‌های دو پیمایش فوق نشان می‌دهد که

به ترتیب ۳۳٪، ۲۹٫۶٪ و به طور میانگین ۳۱٪ مردم بر این باورند که عوامل خرد و جزئی و فردی (نظیر قسمت و بدشانس، تنبلی خود فرد، خواست و مشیت الهی و در خانواده فقیر به دنیا آمدن) موجب فقر و ناداری مردمان فقیر شده است.



شکل شماره ۵: چرایی فقر بودن برخی افراد جامعه طبق تحلیل ثانویه پیمایش‌های ملی



شکل شماره ۶: چرایی فقر بودن برخی افراد جامعه به تفکیک جنسیتی، مناطق جغرافیایی و گروه‌های سنی

۱. البته برخی پژوهشگران نظیر مایکل هرینگتون در کتاب آمریکای دیگر (۱۹۶۳) مقوله «در یک خانواده فقیر به دنیا آمدن» را در دسته عوامل ساختاری و غیرفردی قرار می‌دهند (هرینگتون، ۱۹۶۳: ۲۱).

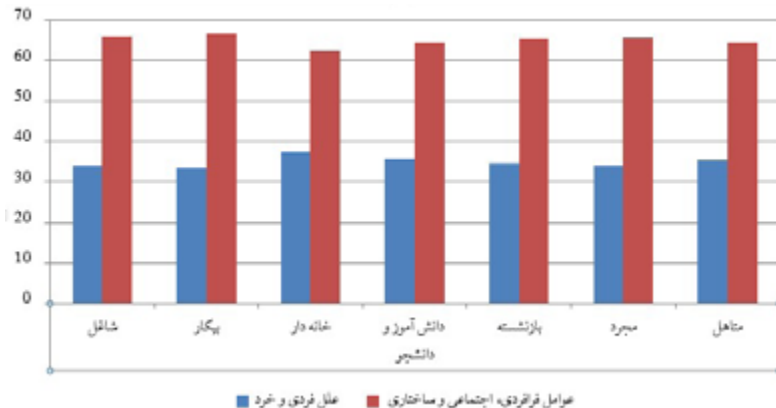
همچنین تحلیل ثانویه دیگر داده‌های حاصل از سومین پیمایش سنجش ارزش‌ها و نگرش‌های ایرانیان (۱۳۹۵) آن‌طور که در جدول شماره ۷ و شکل‌های شماره ۶ تا ۹ قابل مشاهده است، بیان‌گر نکات قابل تأملی درباره مسائل اجتماعی جامعه ایران است.

جدول شماره ۷: چرایی فقیربودن برخی افراد جامعه به تفکیک مشخصات پاسخگویان

متغیرها	علل فردی و خُرد	عوامل فرافردی، اجتماعی ساختاری
۱. مناطق شهری	۳۴٫۳	۶۵٫۷
۲. مناطق روستایی	۳۷٫۶	۶۲٫۴
۱. مردان	۳۴٫۵	۶۵٫۵
۲. زنان	۳۶٫۳	۶۳٫۷
۱. افراد ۱۵ تا ۲۹ سال	۳۴٫۹	۶۵٫۱
۲. افراد ۳۰ تا ۴۹ سال	۳۴	۶۶
۳. افراد بالای ۵۰ سال	۳۸٫۹	۶۱٫۴
۱. بی‌سواد	۴۸٫۷	۵۱٫۳
۲. ابتدایی	۴۰٫۴	۵۹٫۶
۳. متوسطه	۳۶٫۴	۶۳٫۶
۴. دیپلم	۳۳٫۳	۶۶٫۷
۵. عالی	۲۸٫۷	۷۱٫۳
۱. شاغل	۳۴	۶۶
۲. بیکار	۳۳٫۴	۶۶٫۶
۳. خانه‌دار	۳۷٫۵	۶۲٫۵
۴. دانش‌آموز و دانشجوی	۳۵٫۶	۶۴٫۴
۵. بازنشسته	۳۴٫۵	۶۵٫۵
۱. مجرد	۳۴٫۲	۶۵٫۸
۲. متأهل	۳۵٫۵	۶۴٫۵

طبق تحلیل ثانویه پیمایش مذکور آن طور که در شکل شماره ۶ قابل مشاهده است، شهرنشینان (۶۵٫۷٪) بیش از روستاییان (۶۲٫۴٪) و مردان (۶۵٫۵٪) بیش از زنان (۶۳٫۸٪)، گروه سنی میان سالان (۶۶٪) و جوانان (۶۵٫۱٪) بیش از بزرگسالان (۶۱٫۴٪) عوامل اجتماعی و ساختاری را موجب فقر و تنگدستی افراد فقیر جامعه تلقی کرده‌اند.

در ادامه آن طور که در شکل شماره ۷ قابل مشاهده است، شاغلین (۶۶٪) هم تقریباً هم اندازه بیکاران (۶۶٫۶٪) کمی بیش از بازنشستگان (۶۵٫۵٪) و این سه گروه بیش از محصلین (۶۴٫۴٪) و زنان خانه‌دار (۶۳٫۵٪) عوامل فرافرادی، اجتماعی و ساختاری را موجب فقر و تنگدستی افراد فقیر جامعه تلقی کرده‌اند.



شکل شماره ۷: چرایی فقیربودن برخی افراد جامعه به تفکیک موقعیت شغلی و وضعیت تأهل

در نهایت این که تحلیل ثانویه پیمایش مذکور آن طور که در شکل شماره ۸ قابل مشاهده است، به ترتیب افراد دارای تحصیلات عالی و دانشگاهی (۷۱٫۳٪) بیش از افراد دارای تحصیلات دیپلم (۶۶٫۷٪) و متوسطه (۶۳٫۶٪) و افراد با تحصیلات ابتدایی (۵۹٫۶٪) و بی سواد (۵۱٫۴٪) بر عوامل اجتماعی و ساختاری به عنوان عوامل اصلی موجب فقر و تنگدستی افراد فقیر جامعه انگشت تأکید گذاشته‌اند. در اینجا بین افزایش سطح تحصیلات و «عوامل فرافرادی، نهادی، اجتماعی و ساختاری را عامل فقر و تنگدستی مردم دانستن» رابطه معنی دار و همبستگی مثبت برقرار است؛ یعنی هرچه میزان تحصیلات افراد بالاتر می‌رود، بیشتر معتقدند که عوامل فرافرادی و اجتماعی و ساختاری (سیاست‌های

اقتصادی دولت، سودجویی شدید دیگران و بی عدالتی در جامعه) موجب فقر و تنگدستی فقرا و تهیدستان جامعه شده است. به عبارت دیگر هر چه میزان و سطح تحصیلات و سواد افراد بالاتر می‌رود، نقش عوامل خرد و فردی (قسمت و بدشانسی، تنبلی خود فرد، خواست و مشیت الهی و ...) را در فقر تهیدستان کم اهمیت‌تر دانسته‌اند.



شکل شماره ۸: چرایی فقیربودن برخی افراد جامعه با تفکیک سطح تحصیلات

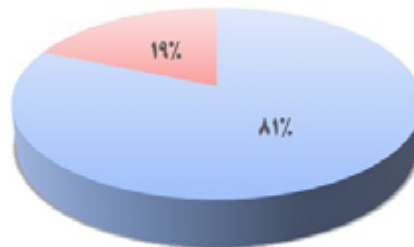
در مجموع مردان بیش از زنان، شهرنشینان بیش از روستاییان، میان سالان و جوانان بیش از افراد بزرگ سال و مسن، شاغلین و بیکاران و بازنشستگان بیش از زنان خانه دار و محصلین، مجردان بیش از متأهلان و افراد با تحصیلات عالی بیش از دیگر سطوح تحصیلی بر عوامل اجتماعی و ساختاری به عنوان عوامل اصلی فقر تهیدستان جامعه تأکید کرده‌اند و بر نقش عوامل فردی کم‌تر تأکید کرده‌اند. همچنین در این پیمایش یک موضوع دیگر که مرتبط با پژوهش حاضر است، مورد بررسی قرار می‌گیرد. یک لیست ۲۸ گزینه‌ای از مهم‌ترین مشکلات جامعه فهرست شده و از پاسخگویان خواسته شده بود که «از نظر شما مهم‌ترین مشکل جامعه در حال حاضر کدام مورد است» (فقط یک گزینه انتخاب شود). این لیست متنوع شامل انواع مشکلات اقتصادی، اجتماعی، سیاسی، زیست محیطی و... بود. همان‌طور که در جدول شماره ۷ و شکل شماره ۹ قابل مشاهده است، جایگاه حاد مشکلات حوزه‌های اقتصادی، شغلی و معیشتی به ترتیب شامل پنج مشکل (۱) بیکاری و مسائل شغلی (۴۲٫۶٪)، (۲) گرانی و تورم (۱۴٫۳٪)، (۳) فقر و کمبود امکانات (۱۲٫۴٪)، (۴) مسائل و مشکلات اقتصادی (۹٫۴٪) و (۵) بی عدالتی و تبعیض (۲٫۷٪) در صدر فهرست مشکلات مورد بررسی قرار دارد.

جدول شماره ۸: شناسایی مهم ترین مشکلات جامعه

مشکل	درصد
بیکاری و مسائل شغلی	۴۲/۶
گرانی و تورم	۱۴/۳
فقر و کمبود امکانات	۱۲/۴
مسائل و مشکلات اقتصادی	۹/۴
بی عدالتی و تبعیض	۲/۷
جمع ۵ مشکل اقتصادی، شغلی و معیشتی	۸۱/۴
جمع ۲۳ مشکل دیگر	۱۸/۶

منبع: به نقل از دفتر طرح های ملی، ۱۳۹۵: ۶۵۶

این پنج مشکل اقتصادی، شغلی و معیشتی بر روی هم ۸۱٫۴٪ و ۲۳ مشکل دیگر روی هم ۱۸٫۶٪ را به خود اختصاص داده بودند. نکته قابل تأمل در این باره، مشکلاتی نظیر «تجمل گرایی و کم رنگ شدن ارزش های مذهبی» با ۱٪ و «بدحجابی» با ۰٫۹٪ به ترتیب در رتبه های ۱۴ و ۱۵ این فهرست ۲۸ گزینه ای قرار دارد.



■ ۲۳ مشکل دیگر ■ ۵ مشکل اقتصادی، شغلی و معیشتی

شکل شماره ۹: سهم مشکلات اقتصادی، شغلی و معیشتی نسبت به ۲۳ مشکل دیگر در فهرست مهم ترین مشکلات جامعه ایران

۷. جمع بندی و نتیجه گیری

در طول تاریخ دو بیست ساله جامعه شناسی همواره یک سنت پایدار در این حوزه علمی وجود داشته که جامعه شناسی را علم تقویت همبستگی اجتماعی^۱ و علم دفاع از جامعه در مقابل دو قدرت ویرانگر معرفی کرده است. این دو نیروی مخرب عبارت بوده اند از: ۱. قدرت های تمامیت خواه و خودکامه (نیروهای سلطه و سرکوب)؛ و ۲. اتمیزاسیون جامعه و فردگرایی فزاینده و تجلی آن در مفهوم انسان اقتصادی (منفعت فردی و سود شخصی).

در این نوشتار پژوهشی دو مدل و دو گونه تحلیل در حوزه مسائل اجتماعی را تفکیک کردیم: الف) سازه مفهومی- نظری میلکیمی که به سنت فوق (دفاع از جامعه) وفاداری دارد و ب) مجموعه تبیین های فردی نگر- تقلیل گرا (روان شناختی گرا، محافظه کار و خردنگر). در نتیجه گیری نهایی و با ترسیم یک «میدان منازعه تحلیلی» و با در نظر گرفتن موارد متعددی، می توان به تحلیل و مقایسه مختصات این دو رویکرد در تحلیل مسائل اجتماعی ایران پرداخت:

- در رویکرد فردی نگر- تقلیل گرا، «واحد تحلیل» عبارت است از: فرد و کنش های فرد؛ اما در رویکرد میلکیمی، نهادها و ساختارهای سیاسی و اجتماعی واحد تحلیل تلقی می شوند.
- در رویکرد فردی نگر- تقلیل گرا «بُعد تحلیل» خُرد، کوچک مقیاس و جزئی نگرا نه است؛ اما در رویکرد میلکیمی، بُعد تحلیل کلان و پهن دامنه است؛
- در رویکرد فردی نگر- تقلیل گرا «کاربران و حامیان و حاملان اصلی» عبارت اند از: پلیس، سلبریتی ها، مدرسان تکنیک های موفقیت، اقتصاددانان حامی بازار آزاد، مشاوران و روانشناسان و... است؛ اما کاربران بالقوه رویکرد میلکیمی می تواند پژوهشگران و جامعه شناسان با منش انتقادی باشد؛
- در رویکرد فردی نگر- تقلیل گرا «حوزه علمی غالب یا گفتمان علمی مسلط» عبارت است از روان شناختی و فنون مختلف آن؛ اما در رویکرد میلکیمی، علوم اجتماعی انتقادی غلبه علمی دارد؛
- رویکرد فردی نگر- تقلیل گرا از حیث «همدلی با ایده ها و اندیشه های سیاسی» بیشترین همدلی را با محافظه کاری، لیبرالیسم کلاسیک، نئولیبرالیسم دارد؛ اما رویکرد میلکیمی بیشتر با اندیشه سوسیال دمکراسی، دولت رفاه، لیبرالیسم اجتماعی بر سر مهر است؛

۱. برای مطالعه بیشتر درباره جامعه شناسی و نسبت آن با همبستگی اجتماعی: ر.ک به: همبستگی اجتماعی و دشمنان آن، تألیف آرمان ذاکری (۱۴۰۰).

- در رویکرد فردی نگر-تقلیل‌گرا «عامل اصلی ایجادکننده مسئله اجتماعی» عبارت است از: ناتوانی فرد و ناسازگاری فرد، انتخاب‌های غلط فرد، ذهنیت بد و اشتباهات فرد؛ اما در رویکرد میلکیمی عامل اصلی ایجادکننده مسئله اجتماعی عوامل فرافردی و مناسبات ناعادلانه در جامعه، شرایط و ساختارهای اجتماعی نابرابر است؛
 - «نوع نگاه به دولت و ساختار حکمرانی» در اصحاب فردی نگر-تقلیل‌گرا این‌گونه است: مسئولیت‌زدایی از دولت و ساختار حکمرانی و تبرئه نظم سیاسی-حقوقی مستقر؛ اما در رویکرد میلکیمی تمرکز اصلی بر مطالبه‌گری از دولت و ساختار حکمرانی و مسئول دانستن نظم سیاسی-حقوقی مستقر در قبال زندگی شهروندان است؛
 - «جهت‌گیری سیاسی و اجتماعی» در رویکرد فردی نگر-تقلیل‌گرا محافظه‌کاری و سازگاری با شرایط موجود است؛ اما جهت‌گیری سیاسی و اجتماعی در رویکرد میلکیمی کوشش برای تغییر و اصلاح شرایط موجود است؛
 - در رویکرد فردی نگر-تقلیل‌گرا هم نقد وجود دارد اما «محور و تمرکز نقد» عبارت است از نقد و سرزنش فرد بی‌پناه؛ اما در رویکرد میلکیمی پیکان نقد متوجه نهادها، ساختارهای اجتماعی و نظم سیاسی-حقوقی مستقر است؛
 - کاربران و حامیان رویکرد فردی نگر-تقلیل‌گرا از حیث «دسترسی به صدا سیما»، حضور پررنگ و چشم‌گیری در این رسانه دارند؛ اما تفکر میلکیمی بنا به ماهیت و ساختار و گفتمان حاکم بر تشکیلات صداوسیما، دسترسی و حضوری در آن ندارد؛
 - در نهایت این‌که «راهکارهای پیشنهادی» در رویکرد فردی نگر-تقلیل‌گرا برای حل و کاهش مسائل اجتماعی تفاوت اساسی و بنیادین دارد: توانمندسازی فرد، خودیاری و خوداتکایی و متأخرترین آن‌ها «سلبریتیزه کردن» فضای جامعه است. منظور از سلبریتیزه کردن یا سلبریتیزه‌سازی این است که سلبریتی‌ها نوعاً و عموماً قهرمانانی اسطوره‌ای معرفی می‌شوند که با کشف نبوغ و استعداد خود و با اراده و پشتکار و سخت‌کوشی و به اصطلاح با «رنج» و «اراده» از هیچ‌چیز رسیده‌اند؛ اما راهکار پیشنهادی رویکرد میلکیمی شناخت و نقد وضعیت موجود، اصلاحات و تغییرات ساختاری و توزیع عادلانه امکانات و منابع است.
- تفاوت‌های شاخص دو رویکرد مورد اشاره را می‌توان در جدول شماره ۹ مشاهده کرد.

جدول شماره ۹: مقایسه رویکرد فردی نگر/تقلیل‌گرا با برساخت مفهومی- نظری میلکیمی در ابعاد و شاخص‌های مختلف

ردیف	ابعاد مقایسه	رویکرد فردی نگر و تقلیل‌گرا	برساخت مفهومی- نظری میلکیمی
۱	واحد تحلیل	فرد و کنش‌های فرد	نهاده‌ها و ساختارهای سیاسی و اجتماعی
۲	بُعد تحلیل	خُرد، کوچک‌مقیاس و جزئی‌نگر	کلان و پهن‌دامنه
۳	کاربران، حامیان و حاملان	پلیس، سلبریتی‌ها، مدرسان تکنیک‌های موفقیت، اقتصاددانان حامی بازار آزاد، مشاوران و روانشناسان و...	پژوهشگران و جامعه‌شناسان با منش انتقادی
۴	حوزه علمی غالب یا گفتمان علمی مسلط	روان‌شناختی و فنون مختلف آن	علوم اجتماعی انتقادی
۵	عامل اصلی ایجادکننده مسئله اجتماعی	ناتوانی فرد، ناسازگاری فرد، انتخاب‌های غلط فرد، ذهنیت بد و اشتباهات فرد	عوامل فرافردی و مناسبات ناعادلانه در جامعه، شرایط و ساختارهای اجتماعی نابرابر
۶	نوع نگاه به دولت و ساختار حکمرانی	مسئولیت‌زدایی از دولت و تبرئه ساختار حکمرانی	مطالبه‌گری از دولت و مسئول‌دانستن ساختار حکمرانی در قبال زندگی شهروندان
۷	جهت‌گیری سیاسی و اجتماعی	محافظه‌کاری و سازگاری با شرایط موجود	کوشش برای تغییر و اصلاح شرایط موجود
۸	همدلی با ایده‌ها و اندیشه‌های سیاسی	محافظه‌کاری، لیبرالیسم کلاسیک، نئولیبرالیسم	سوسیال‌دموکراسی، دولت رفاه، لیبرالیسم اجتماعی
۹	تمرکز نقد	نقد و سرزنش فرد بی‌پناه	نقد ساختارها و سرزنش نظم سیاسی - حقوقی مستقر
۱۰	دسترسی به صدا سیما	حضور پررنگ و چشم‌گیر	دسترسی و حضور ندارد
۱۱	راهکار پیشنهادی	توانمندسازی فرد، خودیاری و خوداتکایی، سلبریتیزه‌کردن فضا	شناخت و نقد وضعیت موجود، اصلاحات و تغییرات ساختاری، توزیع عادلانه امکانات و منابع اجتماعی

نگاه و طرز تلقی ما به عنوان واضع و مدافع برساخت مفهومی - نظری میلکیمی در تحلیل و بررسی معضلات و مسائل اجتماعی ایران نظیر فقر، نابرابری، تبعیض، بیکاری، مهاجرت و... عبارت است از: اتخاذ نگاه اجتماعی و کلان (نه فردی و خرد)، تأکید بر نقد ساختارهای سیاسی و اجتماعی معیوب، مسئله ساز و مسئله زا، اتخاذ نگاه جامعه شناختی انتقادی و نیز زیرسؤال بردن و به چالش کشیدن توان تحلیلی رویکردهای فردی نگرانه و تقلیل گرایانه و روان شناسی کننده در میدان بررسی مسائل اجتماعی ایران.

همچنین شواهد تجربی نظیر تحلیل ثانویه داده های حاصل از پیمایش های جهانی و نیز دو پیمایش ملی از برساخت مفهومی - نظری میلکیمی پشتیبانی و حمایت می کنند. در پیمایش های جهانی از دو مفهوم «مسئولیت دولت در قبال شهروندان» و نیز «شاخص های ضروری دموکراسی» پرسش شده بود که ما نسبت این دو موضوع را به این خاطر با «مسائل اجتماعی» تبیین کردیم:

- نخست، اینکه «مؤثر دانستن نقش ساختارهای سیاسی و اجتماعی بر زندگی مردم» یکی از بنیان های مهم رویکرد میلکیمی است، لذا دولت یا ساختار حکمرانی به مثابه تجلی و نماد عالی ساختارهای سیاسی - اقتصادی فهم می شود. بنابراین نمی توان از مسئولیت دولت و ساختار حکمرانی نسبت به زندگی مردم، مسئولیت زدایی کرد.
- دوم، این که دموکراسی را به مثابه امری اجتماعی و فراتر از امر سیاسی فهم می کنیم. به عبارت دیگر دموکراسی را به معنی محدود چهار سال یک بار در انتخابات شرکت کردن، تلقی نکرده و ارزش عام و بسیار مهم عدالت اجتماعی (از سویی اخذ مالیات از ثروتمندان و از دیگر سو پرداخت یارانه به تهیدستان) را در مفهوم دموکراسی ادغام کرده و لذا دموکراسی را نه فقط امری سیاسی بلکه امری اجتماعی فهم کرده ایم.^۱ در پیمایش های ملی هم «عوامل مؤثر بر فقر تهیدستان» به عنوان حادث ترین مسئله اجتماعی تحلیل شد. نتیجه این که بیش از دوسوم ایرانیان بر این باورند که عوامل نهادی، فرافردی، اجتماعی و ساختاری موجب فقر و تهی دستی فقرا شده است و کم تر از یک سوم هم انگشت تأکید بر عوامل خرد و فردی و غیرساختاری گذاشته اند. رویکرد میلکیمی غالب معضلات و مسائل اجتماعی را نه پدیده هایی طبیعی و

۱. لستر تارو در مقام یک اقتصاددان این پرسش را مطرح کرده است که یک دموکراسی تا چه میزان نابرابری را می تواند تاب بیاورد؟ از نظر او فقر و شکاف درآمدی و ارتقا ندادن استانداردهای زندگی، قرارداد اجتماعی را تضعیف و نارضایتی اجتماعی را تشدید می کند (تارو، ۱۹۹۵: ۷۸). کارویل هم معتقد است در چنین شرایطی دموکراسی رو به افول می رود (کارویل، ۱۹۹۶: ۷۸).

اجتناب ناپذیر، بلکه فرآورده‌ها و محصولات اجتماعی تلقی می‌کند. در نگاه جامعه‌شناسانه و میلکیمی ما، بازگد طبیعی بودن مسائل اجتماعی، امکان شناخت و نقد و تغییر و مبارزه با آن‌ها فراهم می‌شود و بر این امر تأکید می‌کنیم که این جامعه نابرابر و مسئله‌دار و مسئله‌ساز محصول ساختارهای نابرابر و مناسبات ناعادلانه و غیرانسانی است، لذا باید آن را تغییر داد و می‌توان که تغییر داد.

منابع

- بیکر، ترزال (۱۳۹۲). نحوه انجام تحقیقات اجتماعی. ترجمه هوشنگ نایی، تهران: نی.
- تورن، آلن (۱۴۰۰). بازگشت کنشگر؛ نظریه اجتماعی در جامعه پسا صنعتی. ترجمه سلمان صادقی زاده، تهران: ثالث.
- دفتر طرح‌های ملی وزارت فرهنگ و ارشاد اسلامی (۱۳۹۵). سومین پیمایش نگرش‌ها و ارزش‌های ایرانیان. تهران: انتشارات پژوهشگاه فرهنگ، هنر و ارتباطات.
- دورکیم، امیل (۱۳۹۸). قواعد روش جامعه‌شناسی. ترجمه هوشنگ نایی، تهران: آگاه.
- ذاکری، آرمان (۱۴۰۰). همبستگی اجتماعی و دشمنان آن. تهران: نی.
- رابینگتن، ارل و واینبرگ، مارتین (۱۴۰۰). رویکردهای نظری هفت‌گانه در بررسی مسائل اجتماعی. ترجمه رحمت‌الله صدیق سروسستانی، تهران: دانشگاه تهران.
- شورای اجتماعی کشور (۱۳۹۶). وضعیت اخلاقی، اجتماعی و فرهنگی جامعه ایران، تهران: پژوهشگاه فرهنگ، هنر و ارتباطات.
- غفاری، غلامرضا و حبیب‌پور کتابی، کرم (۱۳۹۷). سیاست اجتماعی: بنیان‌های مفهومی و نظری. چاپ سوم، تهران: دانشگاه تهران.
- کانتون، پل (۱۳۹۹). جامعه‌شناسی انتقادی. ترجمه حسن چاوشیان، تهران: اختران.
- کلاین، نائومی (۱۳۸۹). دکترین شوک: ظهور سرمایه‌داری فاجعه، ترجمه مهرداد شهابی و میرمحمد نبوی، تهران: کتاب‌آمه.
- میلز، سی.رایت (۱۳۸۱). بینش جامعه‌شناسی. ترجمه عبدالمعبود انصاری، تهران: شرکت سهامی انتشار.
- Archer, M. S. (1996). Culture and agency: The place of culture in social theory. Cambridge University Press.
- Barnes, B. (2008). The macro/micro problem and the problem of structure and agency. In G. Ritzer, B. Smart (Eds.) The macro/micro problem and the problem of structure and agency (pp. 339-352). SAGE Publications Ltd, <https://doi.org/10.4135/9781848608351.n26>.
- Barcan.S. (2015). Social Problems: Continuity and Change, university of Minnesota libraries publishing edition.
- Becker, H. S. (2008). Writing for social scientists: How to start and finish your thesis, book, or article. University of Chicago Press.
- Carville, J. (1996). We're right, they're wrong: A handbook for spirited progressives.

- New York, Random House.
- Giddens, A. (1984). *The constitution of society: Outline of the theory of structuration*. University of California Press.
 - Harrington, Michael (1963). *The Other America: Poverty in the United States*. New York: Macmillan.
 - ISA (1998). <https://www.isa-sociology.org/en/about-isa/history-of-isa/books-of-the-xx-century/>
 - Spicker, P. (2008). *Social policy; Themes and approaches*. Bristol: Policy
 - Thurow, Lester (1995). *THE RICH; Why Their World Might Crumble*, New York Times Magazine, (November, 19) pp.79-78. <https://www.nytimes.com/1995/11/19/magazine/the-rich-why-their-world-might-crumble.html?smid=url-share>.
 - WVS (2005). *World Values Survey Wave 5 (2005-2009)Iran, Study # WVS-2005*.
 - WVS (2017). *World Values Survey Wave 7 (2017-2020)Iran, Study # WVS-2017*.

References in Persian

- Baker, Terzal (2013). *How to Conduct Social Research*, translated by Houshang Naibi, Tehran, Ney Publishing. (In Persian)
- Connerton, Paul (2010). *Critical Sociology*, translated by Hassan Chavoshian, Tehran, Akhtaran Publishing House. (In Persian)
- Durkheim, Emile (2019). *Rules of Sociological Method*, translated by Houshang Naibi, Tehran, Agah Publishing. (In Persian)
- Ghaffari, Gholamreza and Habibpour, Karam (2018). *Social Policy, Conceptual and Theoretical Foundations*, Tehran University Press. (In Persian)
- Klein, Naomi (2010). *The Shock Doctrine: The Rise of Catastrophe Capitalism*, translated by Mehrdad Shahabi and Mir Mahmoud Nabavi, Tehran, Ame Book Publishing House. (In Persian)
- Mills, C. Wright (2002). *Insights into Sociology*, translated by Abdolmaboud Ansari, Tehran, Sahami Enteshar Company. (In Persian)
- National Projects Office of the Ministry of Culture and Islamic Guidance (2016). *The Third Survey of Iranian Attitudes and Values*, Tehran, Culture, Art and Communication Research Institute Publications. (In Persian)
- Robington, Earl and Weinberg, Martin (2011). *Seven Theoretical Approaches to Investigating Social Problems*, translated by Rahmatullah Sedigh Sarvestani, Tehran, Tehran University Press. (In Persian)
- The Social Council of the Country (2017). *The moral, social and cultural status of Iranian society*, Tehran, Culture, Art and Communication Research Institute Publications. (In Persian)
- Thorne, Alan (2011). *The Return of the Activist; Social Theory in Post-Industrial Society*, translated by Salman Sadeghzadeh, Tehran, Sales Publishing. (In Persian)
- Zakeri, Arman (2011). *Social Solidarity and Its Enemies*, Tehran, Ney Publishing. (In Persian)